

Hà Nội, ngày 23 tháng 5 năm 2024

BẢN TIN
**DỰ BÁO NGUỒN NƯỚC VÀ XÂY DỰNG KẾ HOẠCH SỬ DỤNG
NƯỚC, PHỤC VỤ CHỈ ĐẠO, ĐIỀU HÀNH CẤP NƯỚC CHO SẢN XUẤT
NÔNG NGHIỆP**

**Lưu vực sông Thạch Hãn, Bến Hải và vùng phụ cận, tỉnh Quảng Trị
(Tuần từ 24/5/2024 đến 30/05/2024)**

I. TÌNH HÌNH NGUỒN NƯỚC

1. Lượng mưa

a) Nhận xét tình hình mưa từ 1/1/2024 đến nay

- Tổng lượng mưa thực đo trong tuần từ ngày 16/5/2024 đến ngày 23/5/2024 tại các trạm chính trong vùng phổ biến từ 66 - 152mm.

- **Lượng mưa cộng dồn từ 1/1/2024 đến nay:** Tổng lượng mưa thực đo từ ngày 1/1/2024 đến ngày 23/5/2024 tại các trạm chính trong vùng phổ biến từ 231 - 449 mm. Tại trạm Cửa Việt là 231 mm, và trạm Thạch Hãn là 449 mm. So với TBNN, tại một số trạm chính hầu hết đều thấp hơn từ 1 ÷ 36%, riêng trạm Đông Hà cao hơn 19%. So với cùng kỳ năm 2023 tại một số trạm chính có 3 trạm thấp hơn từ 9 ÷ 22%, có 2 trạm cao hơn từ 7 ÷ 163%; So với cùng kỳ năm 2022 tại một số trạm chính đều thấp hơn từ 37 ÷ 50%; So với cùng kỳ năm 2016 tại một số trạm chính có 2 trạm thấp hơn từ 2 ÷ 43%, có 3 trạm cao hơn từ 12 ÷ 23%; So với cùng kỳ năm 2015 tại một số trạm chính có 2 trạm thấp hơn từ 16 ÷ 18%, có 3 trạm cao hơn từ 1 ÷ 48%.

Bảng 1: Bảng tổng hợp lượng mưa tại các trạm chính từ 1/1/2024 đến nay và so sánh với cùng kỳ các năm

Trạm	Lượng mưa trong tuần từ 16/5 đến 23/5/2024 (mm)	Lượng mưa cộng dồn từ 1/1/2024 đến nay (mm)	So sánh với cùng kỳ (+/-%)				
			TBNN	2023	2022	2016	2015
Khe Sanh	65,6	277,8	-1	+163	-42	+23	+48
Đông Hà	120,0	347,8	+19	+7	-45	+12	+29
Gia Vòng	74,4	306,0	-6	-9	-50	+20	-16
Thạch Hãn	151,8	449,2	-1	-13	-37	-2	+1
Cửa Việt	68,0	231,2	-36	-22	-47	-43	-18



Trạm	Lượng mưa trong tuần từ 16/5 đến 23/5/2024 (mm)	Lượng mưa cộng dồn từ 1/1/2024 đến nay (mm)	So sánh với cùng kỳ (+/-%)				
			TBNN	2023	2022	2016	2015
Triệu Ái	92,6	331,2	-	-37	-45	-	-
Hiền Lương	75,4	208,4	-	-34	-33	-	-
Đông Hà Tv	94,4	341,2	-	+39	-16	-	-
Đầu Mầu	131,8	270,4	-	+25	-52	-	-
Tà Rụt	210,2	383,8	-	-7	-44	-	-
Mỹ Chánh	78,4	173,2	-	-71	-84	-	-
Dakrong	60,0	178,6	-	-11	-54	-	-

b) Đánh giá tình hình mưa trong giai đoạn tiếp theo

- Lượng mưa dự báo tuần tới tại một số trạm chính trong vùng từ ngày 24/5 – 30/5/2024 có mưa từ 20 - 30 mm. So với cùng kỳ TBNN tại các trạm chính hầu hết các trạm đều cao hơn từ 1- 4%, riêng trạm Gia Vòng tương đương so với cùng kỳ TBNN. So với cùng kỳ năm 2023 có 2 trạm cao hơn từ 246% - 1936%, có 2 trạm thấp hơn 12 - 50%, riêng trạm Gia Vòng tương đương so với cùng kỳ năm 2023; so với cùng kỳ năm 2022 có trạm Khe Sanh thấp hơn từ 6%, trạm Thạch Hãn cao hơn 1044% so với cùng kỳ năm 2022, các trạm còn lại ít mưa và không có mưa.

Bảng 2: Bảng dự báo mưa tuần tới tại các trạm chính và so sánh với cùng kỳ các năm

Trạm	Lượng mưa dự báo tuần từ 24/5 đến 30/5/2024 (mm)	So sánh với cùng kỳ (+/-%)				
		TBNN	2023	2022	2016	2015
Khe Sanh	24,1	-3	-50	-6	-0	Ít mưa
Đông Hà	24,7	-1	-12	Ít mưa	+15	Không mưa
Gia Vòng	28,4	-0	-0	Ít mưa	Ít mưa	Không mưa
Thạch Hãn	29,7	-2	+246	+1044	+962	Ít mưa
Cửa Việt	20,4	-4	+1936	Không mưa	+199	Không mưa
Triệu Ái	28,0	-	+325	Ít mưa	-	-
Hiền Lương	25,6	-	+5	+575	-	-
Đông Hà Tv	25,2	-	+170	Ít mưa	-	-
Đầu Mầu	27,3	-	-3	Ít mưa	-	-
Tà Rụt	22,8	-	-83	+76	-	-
Mỹ Chánh	37,5	-	+198	+36	-	-
Dakrong	23,8	-	-8	+9	-	-

* Ghi chú: số liệu mưa hiện trạng, dự báo cập nhật theo số liệu của TTDB KTTVTW và đài KTTV tỉnh Quảng Trị (bản tin dự báo khí hậu thời hạn tháng khu vực Quảng Trị số KHIT-05/16h00/QTRI ngày 1/5/2024 và tin dự báo hạn hán và sạt lở đất, sụt lún đất do hạn hán trên khu vực tỉnh Quảng Trị số HHAN-08/16h00/QTRI ngày 20/5/2024 của đài KTTV tỉnh Quảng Trị).



2. Nguồn nước trong các công trình thủy lợi, thủy điện

a) Nguồn nước trữ các hồ chứa thủy lợi

- Hiện tại các hồ trên địa bàn lưu vực sông Thạch Hãn và phụ cận tỉnh Quảng Trị có dung tích đạt từ 53÷100% so với thiết kế. Tổng dung tích của 15 hồ chứa trong vùng đạt 65% so với thiết kế. Tổng dung tích trữ các hồ thấp hơn khoảng 4% so với TBNN, thấp hơn khoảng 4% so với cùng kỳ các năm 2023, thấp hơn khoảng 24% so với cùng kỳ năm 2022, cao hơn khoảng 1% so với cùng kỳ năm 2016; cao hơn 25% so với cùng kỳ năm 2015.

- Mức nước đập dâng Nam Thạch Hãn hiện tại là +10,00m; mức nước tại đập Sa Lung là +5,30m; mức nước tại cống Mai Xá là +0,45m; mức nước tại cống Xuân Hòa là +0,47m; mức nước thượng lưu tại đập sông Hiếu +0,87m.

Bảng 3: Hiện trạng nguồn nước trữ các công trình thủy lợi trên lưu vực sông Thạch Hãn và phụ cận - Tỉnh Quảng Trị ngày 23/5/2024

STT	Tên công trình	Dung tích toàn bộ (trm ³)		Tỷ lệ hiện tại (%)		Chênh lệch hiện tại so với cùng kỳ các năm(+/-%)					Dự báo Wtb kỳ tới (+/-%)
		Thiết kế	Hiện tại	Wtb	Whi	TBNN	2023	2022	2016	2015	
1	Hồ La Ngà	34,6	20,6	60	54	-3	-7	-27	+13	+30	-2
2	Hồ Bảo Đài	25,5	15,6	61	58	-12	-8	-29	-14	-14	-2
3	Hồ Kinh Môn	21,8	12,6	58	54	-7	-5	-31	-8	+25	-8
4	Hồ Ái Tử	15,3	10,7	70	67	0	-5	-23	+3	+19	-4
5	Hồ Trung Chi	2,0	1,8	93	92	0	-2	+2	-7	-4	-5
6	Hồ Hà Thượng	14,7	11,8	80	79	-3	+1	-19	-9	+26	-4
7	Hồ Đá Mài	8,3	4,9	59	58	-5	-4	-16	1	+26	+2
8	Hồ Tân Kim II	6,2	3,2	53	51	-2	-4	-14	-4	+26	+2
9	Hồ Bàu Nhum	6,8	6,8	100	100	+2	0	0	0	0	-3
10	Hồ Nghĩa Hy	3,5	1,9	53	50	-4	+2	-38	+6	+45	-2
11	Hồ Triệu Thượng 1	4,1	2,5	61	52	-17	-1	-34	-17	KSL	0
12	Hồ Triệu Thượng 2	4,3	3,2	74	60	-9	+1	-21	-6	KSL	-1
13	Hồ Phú Dụng	0,5	0,4	76	73	-5	-4	-24	-4	+12	+5
14	Hồ Khe Mây	1,9	1,7	90	88	0	-2	-9	+6	+1	+8
15	Hồ Trúc Kinh	39,2	24,5	62	59	0	-2	-22	+14	+44	-3
	Trung bình	188,6	122,2	65	61	-4	-4	-24	+1	+25	-3

- Dự báo xu thế nguồn nước của các công trình đến cuối vụ Hè Thu năm 2024 tại 15 công trình thủy lợi trên địa bàn tỉnh Quảng Trị có 4/15 hồ giảm, còn lại các hồ có xu thế tăng so với cùng thời kỳ.



b) Nguồn nước trữ tại các hồ chứa thủy điện tham gia bổ sung nước cho hạ du

Tên công trình	Dung tích toàn bộ (triệu m ³)		Tỷ lệ hiện tại (%)		So sánh dung tích hiện tại với cùng kỳ (+/-%)					Q đến (m ³ /s)	Q chạy máy (m ³ /s)
	Thiết kế	Hiện tại	Wtb	Whi	TBNN	2023	2022	2016	2015		
Hồ Thủy điện Quảng Trị	162,99	104,00	64	58	+13	0	0	+12	+22	4	0

Nhận xét: Hiện tại mực nước hồ tại 8h ngày 23/5/2024 ở mức 471,81m. Dung tích hồ đạt 64% dung tích trữ thiết kế. Nguồn nước hồ thủy điện Quảng Trị cao hơn so với TBNN 13%, tương đương so với cùng kỳ năm 2022, 2023; cao hơn so với cùng kỳ năm 2015, 2016 lần lượt là 22%, 12%.

3. Tình hình khí tượng, thủy văn

- **Nắng nóng:** Trong tháng 5 có khả năng xảy ra 2-3 đợt nắng nóng và nắng nóng gay gắt đến đặc biệt gay gắt trên diện rộng. Cường độ nắng nóng ở mức cao hơn TBNN cùng kỳ, với nhiệt độ cao nhất có thể lên tới 41-43⁰C ở vùng đồng bằng, vùng núi 37 - 39⁰C.

- **Nhiệt độ:** Dự báo nhiệt độ tháng 5 phổ biến ở mức cao hơn TBNN cùng kỳ, với chuẩn sai từ 1.0-2.0 độ C. Thời kỳ từ ngày 21-31/5 ở mức cao hơn TBNN cùng kỳ với chuẩn sai từ 1.0-2.0 độ C.

- **Mưa:** Dự báo từ nay đến cuối tháng lượng mưa phân bố không đồng đều trên các khu vực trong tỉnh. Tổng lượng mưa và số ngày mưa có xu thế tăng so với tuần qua. Ngày 24-25/5 có mưa rào và dông vài nơi, 26-31/5 phổ biến ít mưa. So với TBNN cùng kỳ, tổng lượng mưa vùng đồng bằng xấp xỉ đến cao hơn từ 20-35%, vùng núi cao hơn từ 50-100%.

- **Về lưu lượng:** Lưu lượng dòng chảy thượng lưu các sông khả năng được bổ sung thêm sau đó biến đổi chậm. Lưu lượng dòng chảy thượng lưu sông Bến Hải có khả năng được bổ sung thêm vào thời kỳ từ ngày 24/5 và 27-28/5, các ngày còn lại biến đổi chậm.

Tổng lượng nước mặt trong những ngày tới tại trạm Thủy văn Gia Vòng (thượng lưu sông Bến Hải) đạt 1,27x10⁶ m³, thiếu hụt 73,7% so với TBNN cùng kỳ.

II. KHẢ NĂNG CẤP NƯỚC CỦA CÁC CÔNG TRÌNH THỦY LỢI VÀ NHẬN ĐỊNH TÌNH HÌNH HẠN HÁN

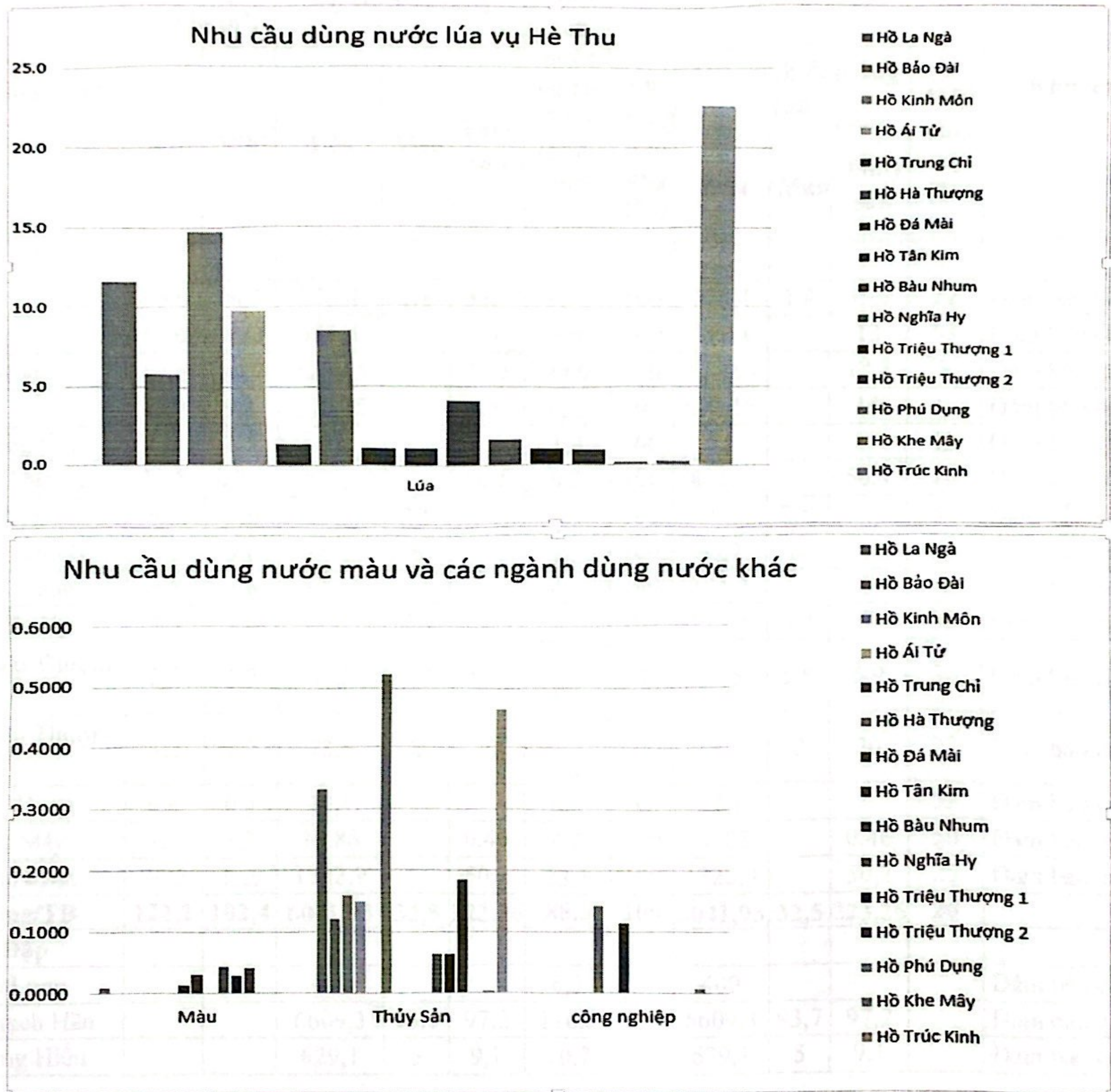
2.1. Khả năng cấp nước của công trình thủy lợi

Theo phương án tổ chức sản xuất nông nghiệp, nhiệm vụ sản xuất vụ Hè Thu năm 2024 của 18 công trình thủy lợi tham gia tính toán gồm: 13.689,3 ha lúa; 131,2 ha màu và 329,6 ha thủy sản; ngoài ra hồ Hà Thượng, Ái Tử, Tân Kim II, Khe Mây và hệ



thống Nam Thạch Hãn còn có nhiệm vụ cung cấp nước công nghiệp, sinh hoạt trong vụ Hè Thu năm 2024 là 3 triệu m³.

Tổng nhu cầu nước tại khu tưới của 18 công trình thủy lợi trên địa bàn tỉnh Quảng Trị tính từ ngày 24/5/2024 đến hết vụ Hè Thu là 222,3 triệu m³ (Lúa: 215,9 triệu m³; Màu: 0,7 triệu m³; thủy sản 3,1 triệu m³; công nghiệp 2,7 triệu m³); trong đó nhu cầu nước của hệ thống đập Thạch Hãn là 116,5 triệu m³.



Hình 1: Nhu cầu nước tính đến cuối vụ Hè Thu 2024 của các công trình

Căn cứ theo dung tích trữ hiện tại của các hồ chứa trên địa bàn tỉnh Quảng Trị, dự báo mưa và nguồn nước đến hồ trong các tháng tiếp theo cùng nhu cầu sử dụng nước của từng công trình, tính toán cân bằng nước cho từng công trình đã được thực hiện. Kết quả tính toán cho thấy:



+ Có 18/18 công trình thủy lợi có khả năng đáp ứng đủ nhu cầu sử dụng nước vụ Hè Thu năm 2024.

Kết quả tính toán cân bằng nước và dự báo khả năng đáp ứng nguồn nước phục vụ kế hoạch sản xuất vụ Hè Thu 2024 trên lưu vực sông Thạch Hãn và phụ cận được thể hiện dưới bảng sau:

Tên công trình	Dung tích hiện tại (triệu m ³)		Nhiệm vụ sản xuất vụ Hè Thu (ha)			Nhu cầu nước vụ Hè Thu (triệu m ³)	Kế hoạch sử dụng nước					Khuyến cáo
	Wtb	Whi	Lúa	Màu	Thủy sản		Khả năng đáp ứng (%)	Diện tích đáp ứng (ha)			Whi cuối vụ (%)	
								Lúa	Màu	Thủy sản		
Hồ												
La Ngà	20,6	16,5	775,4	1,8	35,9	12,0	100	775,4	1,8	35,9	22	Đảm bảo cấp nước
Bào Đài	15,6	13,7	361,4		13	5,9	100	361,4		13	53	Đảm bảo cấp nước
Kinh Môn	12,6	10,9	1259,5		17,3	14,9	100	1259,5		17,3	2	Đảm bảo cấp nước
Ái Tử	10,7	9,4	672,15		16	11,2	100	672,15		16	9	Đảm bảo cấp nước
Hồ Trung Chi	1,8	1,5	92			1,4	100	92			42	Đảm bảo cấp nước
Hồ Hà Thượng	11,8	10,7	826,2		56,5	9,2	100	826,2		56,5	16	Đảm bảo cấp nước
Hồ Đá Mài	4,9	4,6	59,5	2,5		1,1	100	59,5	2,5		64	Đảm bảo cấp nước
Hồ Tân Kim II	3,2	3,0	60,2	6		1,2	100	60,2	6		60	Đảm bảo cấp nước
Hồ Bàu Nhum	6,8	3,8	303,2			4,1	100	303,2			4	Đảm bảo cấp nước
Hồ Nghĩa Hy	1,9	1,6	115,5	8,4	7	1,7	100	115,5	8,4	7	38	Đảm bảo cấp nước
Hồ Triệu Thượng 1	2,5	1,7	81,5	5,8	6,9	1,1	100	81,5	5,8	6,9	35	Đảm bảo cấp nước
Hồ Triệu Thượng 2	3,2	1,7	73,5	8	20	1,2	100	73,5	8	20	27	Đảm bảo cấp nước
Hồ Phú Dụng	0,4	0,3	22,1			0,2	100	22,1			55	Đảm bảo cấp nước
Hồ Khe Mây	1,7	1,3	16,88		0,46	0,2	100	16,88		0,46	50	Đảm bảo cấp nước
Hồ Trúc Kinh	24,5	21,6	1322,9		50,2	23,1	100	1322,9		50,2	25	Đảm bảo cấp nước
Tổng/TB	122,2	102,4	6041,93	32,5	223,26	88,6	100	6041,93	32,5	223,26	26	
Đập												
Đập Sa Lung			409			6,5		409				Đảm bảo cấp nước
Đập Thạch Hãn			6609,3	93,7	97,2	116,5		6609,3	93,7	97,2		Đảm bảo cấp nước
Đập sông Hiếu			629,1	5	9,1	10,7		629,1	5	9,1		Đảm bảo cấp nước

* Ghi chú: diện tích phục vụ tưới vụ Hè Thu 2024 được cập nhật theo số liệu tại Công văn 74/TN-KTh ngày 23/04/2024 của Công ty TNHH MTV Quản lý khai thác công trình Thủy lợi Quảng Trị.

Đối với hệ thống đập Nam Thạch Hãn, cộng cả lượng nước do hồ thủy điện Quảng Trị xả xuống cùng với lượng nước đến các khu giữa đảm bảo đáp ứng được nhiệm vụ cấp nước của công trình.

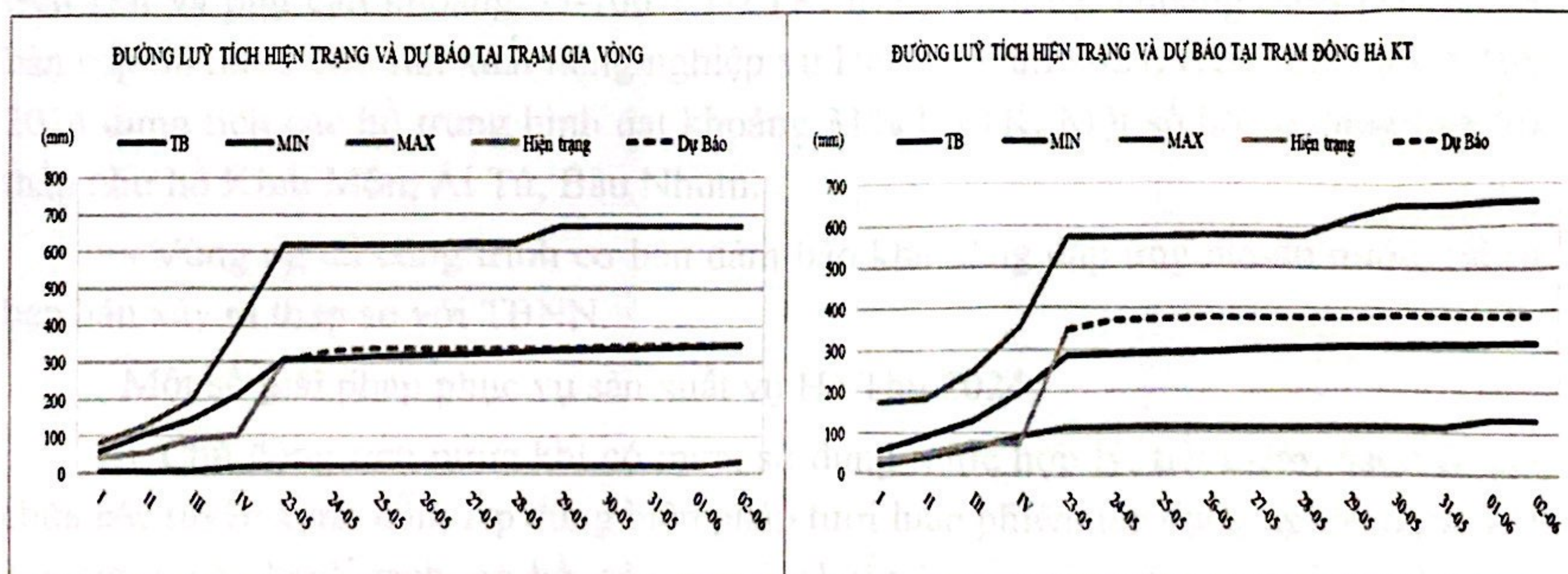


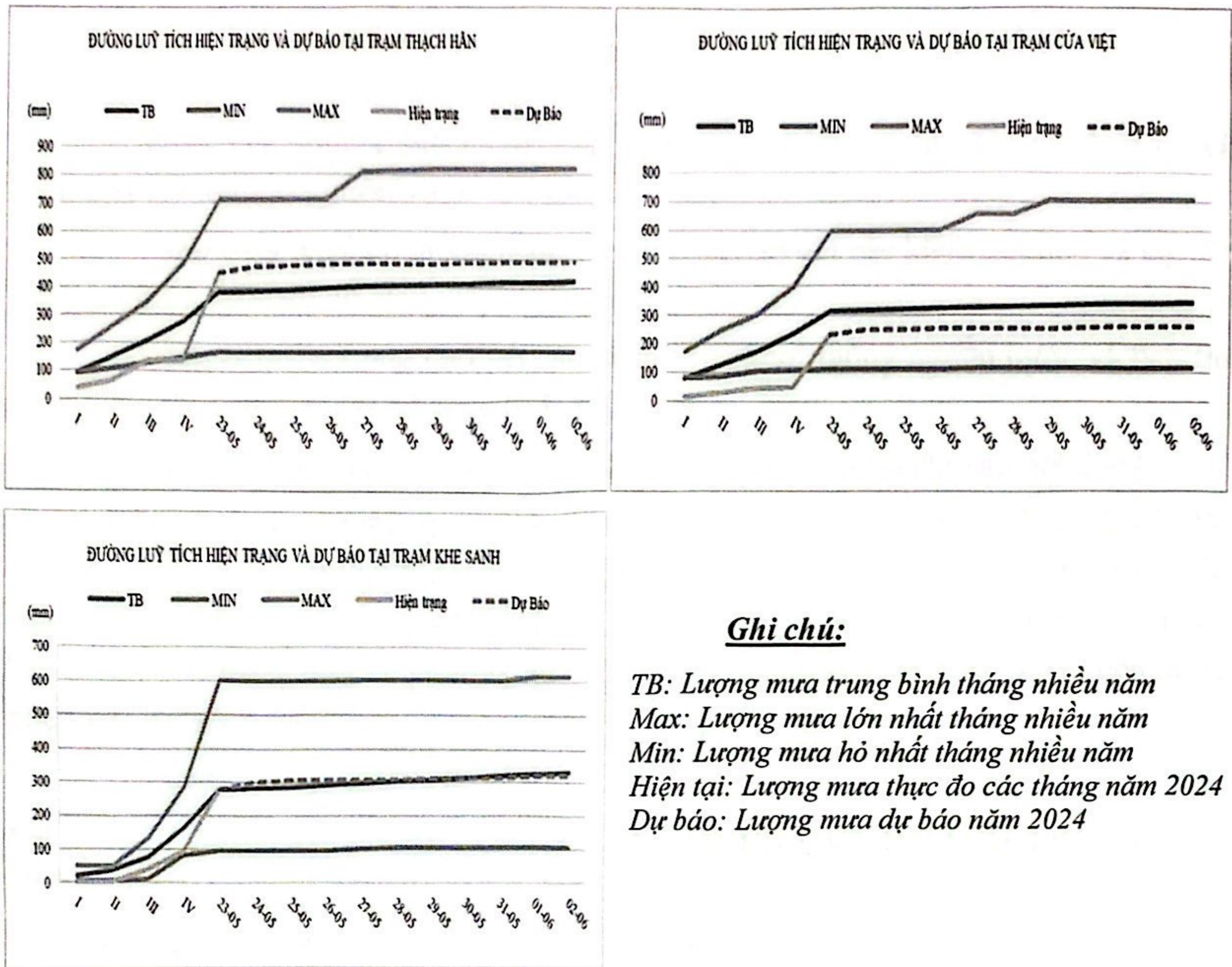
Đối với đập Sa Lung, đập sông Hiếu dự báo với dòng chảy cơ bản thì vẫn đáp ứng được yêu cầu tưới của vụ Hè Thu.

2.2. Mức độ rủi ro hạn ở các vùng ngoài công trình thủy lợi

TT	Trạm	Vùng/ Huyện	Tổng lượng mưa lũy tích từ 1/1/2024 và dự báo (mm)	So với mưa cùng thời đoạn (+/-%)			Khuyến cáo
				Năm Min	TBNN	Năm Max	
1	Khe Sanh	Đakrong	302	+182	-4	-50	Rủi ro hạn thấp
2	Đông Hà	TX Đông Hà	373	+228	+20	-43	Rủi ro hạn thấp
3	Gia Vòng	Gio Linh	334	+1400	-2	-50	Rủi ro hạn thấp
4	Thạch Hãn	TX Quảng Trị	479	+177	+16	-42	Rủi ro hạn thấp
5	Cửa Việt	Gio Linh	252	+116	-25	-64	Rủi ro hạn thấp
6	Triệu Ái	Triệu Phong	359	-	-	-	Rủi ro hạn thấp
7	Hiền Lương	Vĩnh Linh - Gio Linh	234	-	-	-	Rủi ro hạn thấp
8	Đông Hà Tv	TP Đông Hà	366	-	-	-	Rủi ro hạn thấp
9	Đầu Màu	Cam Lộ	298	-	-	-	Rủi ro hạn thấp
10	Tà Rụt	Dakrong	407	-	-	-	Rủi ro hạn thấp
11	Mỹ Chánh	Hải Lăng - Phong Điền	211	-	-	-	Rủi ro hạn thấp
12	Dakrong	Dakrong	202	-	-	-	Rủi ro hạn thấp

Nhận xét: Lượng mưa dự báo từ ngày 24/5 đến ngày 30/5/2024 tại các trạm chính trong vùng từ 20 - 30 mm. Lượng mưa cộng dồn từ 1/1/2024 đến nay và dự báo vụ Hè Thu năm 2024 tại các trạm chính trên lưu vực sông Thạch Hãn và phụ cận dao động phổ biến từ 252 mm đến 479 mm, tại một số trạm chính có 3 trạm thấp hơn so với trung bình nhiều năm cùng kỳ từ 2 - 25%, có 2 trạm cao hơn TBNN cùng kỳ từ 16 -20%. Như vậy với lượng mưa hiện trạng và dự báo về cơ bản đảm bảo khả năng đáp ứng nguồn nước so với TBNN.





Hình 2: Dự báo lượng mưa một số trạm đại diện lưu vực sông Thạch Hãn và phụ cận

III. ĐỀ XUẤT, KIẾN NGHỊ

Trên cơ sở dung tích trữ hiện tại các hồ chứa hiện có, nhận định về khí tượng, thủy văn của Trung tâm dự báo KTTVTW và đài KTTV tỉnh Quảng Trị trong vụ Hè Thu 2024 trên lưu vực sông Thạch Hãn, Bến Hải và phụ cận. Theo tính toán của Viện Quy hoạch Thủy lợi trên lưu vực sông Thạch Hãn, Bến Hải và phụ cận:

- Nguồn nước trữ các hồ chứa ngày 23/5/2024 trên lưu vực sông Thạch Hãn, Bến Hải và phụ cận khoảng 53-100% DTTK, trung bình đạt khoảng 65% DTTK, cơ bản cấp đủ nước cho sản xuất nông nghiệp vụ Hè Thu năm 2024. Đến cuối vụ Hè Thu 2024 dung tích các hồ trung bình đạt khoảng 31% DTTK. Một số hồ có dung tích trữ thấp như hồ Kinh Môn, Ái Tử, Bàu Nhum.

- Vùng ngoài công trình cơ bản đảm bảo khả năng đáp ứng nguồn nước, rủi ro hạn hán xảy ra thấp so với TBNN.

Một số giải pháp phục vụ sản xuất vụ Hè Thu 2024:

- + Chủ động tích nước khi có mưa, sử dụng nước hợp lý, tiết kiệm; nạo vét sửa chữa các tuyến kênh dẫn; Áp dụng biện pháp tưới luân phiên, tận dụng nguồn nước hồi quy trong các kênh rạch, ao hồ, sông suối, chuẩn bị sẵn sàng các trạm bơm dầu, đã chiến, bơm tưới hỗ trợ các đợt tưới đầu vụ để tiết kiệm nước trong hồ cho các đợt tưới

cuối. Cần thực hiện tưới tiết kiệm và có kế hoạch điều tiết nước hợp lý nhất là các hồ có nguy cơ cuối vụ mực nước xuống thấp như Kinh Môn, Ái Tử, Bàu Nhum...

+ Vùng ven sông Cánh Hòm: Tận dụng nguồn nước trên sông Cánh Hòm và kênh tiêu Hà Mã tạo nguồn vùng ven sông.

+ Vùng cuối đuôi hệ thống Nam Thạch Hãn nạo vét các kênh hời tiêu và lắp đặt các trạm bơm để bơm hỗ trợ.

+ Vùng Đập Sa Lung nạo vét các kênh trục, khơi thông nguồn nước và tích trữ nước, cân đối nguồn nước bổ sung từ Hồ La Ngà.

+ Quản lý chặt các công ngăn mặn, không để mặn xâm nhập vào nội đồng.

Để dự trữ và có thể đáp ứng tốt nguồn nước cho sản xuất vụ Hè Thu năm 2024, cũng như đề phòng những tháng nhiệt độ tăng cao, tồn thất bốc thoát hơi nước lớn, đề nghị các địa phương và các chủ hồ thường xuyên cập nhật diễn biến thời tiết, và các bản tin dự báo đồng thời có phương án phân phối nước hợp lý để đảm bảo nguồn nước phục vụ cho sản xuất./.

Nơi nhận:

- Cục Thủy lợi;
- Sở Nông nghiệp và PTNT tỉnh Quảng Trị;
- Chi cục Thủy lợi tỉnh Quảng Trị;
- Công ty TNHH MTV KTCTTL Quảng Trị;
- Lưu Viện QHTL;

VIỆN QUY HOẠCH THỦY LỢI



PHÓ VIỆN TRƯỞNG
Lương Ngọc Chung

